

Le Centre Socioculturel  
des Moulins  
une association d'habitants

# Assemblée Générale 2023

**28 avril 2023**



Centre  
Socioculturel  
des **M**oulins

# SOMMAIRE

**RAPPORT MORAL ..... PAGE 4**

**I LE CENTRE SOCIOCULTUREL DES MOULINS ..... PAGE 6**

**LE CONSEIL D'ADMINISTRATION 2022  
LES BENEVOLES D'ACTIVITES ET D'ACTIONS  
L'EQUIPE SALARIEE  
LES MOULINS EN CHIFFRES  
BILAN 2022 DES ORIENTATIONS DU PROJET SOCIAL 2022-2023**

**II RAPPORT D'ACTIVITES ..... PAGE 10**

## SECTEUR FAMILLE

### **LES ACTIONS DE SOUTIEN A LA PARENTALITE**

*La Méjonette et les Baobabs  
Commission parentalité  
Echanges débats autour de la parentalité  
Jeux parents-enfants  
Sorties familles*

### **L'ACCTIONS D'APPRENTISSAGE DU FRANÇAIS : MELIMEMO**

#### **LES ATELIERS EN FAMILLE**

*Bien être : instant femme  
Bien être : les petits pas  
Culinaire : atelier gourmand*

#### **L'ACCES A LA CULTURE**

*La bibliothèque de quartier : le Moulin aux livres  
La commission culture*

#### **LES MANIFESTATIONS**

*Veillées  
Fête de quartier*

#### **LES PROJETS D'HABITANTS**

#### **LES PROJETS PARTENARIAUX**

*La quinzaine de l'égalité : la journée internationale des femmes  
Rally'mentation de la planète à ton assiette  
La journée du bien vivre ensemble en paix  
Les séjours famille en caravane*

#### **L'ACCOMPAGNEMENT SOCIAL**

#### **LES ACTIONS SENIORS**

*Café des anciens  
Ateliers diététiques*

## SECTEUR ENFANCE 3-14 ANS

### **L'ATELIER PEINTURE DE RUE**

### **L'ACCUEIL DE LOISIRS 3-14 ANS**

### SECTEUR JEUNESSE 10-25 ANS

L'ACCOMPAGNEMENT SCOLAIRE  
L'ANIMATION DE RUE  
L'ESPACE JEUNES  
LES SEJOURS  
SPORTS AU GYMNASSE  
LES PROJETS DE JEUNES  
INSERTION SOCIALE  
ACTIVITE KUNG FU  
ACCUEIL DE STAGAIRES

### LE SECTEUR ANIMATION GLOBALE

L'ACCUEIL  
POINT RELAIS CAF

**III RAPPORT FINANCIER..... PAGE 31**

# Rapport Moral

Notre projet social a été validé par la CAF au premier trimestre 2022. Fruit d'échanges entre les différents acteurs du centre social (habitants, bénévoles, administrateurs, salariés, partenaires, financeurs) tout au long de l'année 2021, il a abouti à la définition de 3 grandes orientations qui vont déterminer notre feuille de route pour les 4 ans à venir.

Ces orientations sont les suivantes :

## 1 mettre en œuvre la démocratie au sein de la gouvernance

Ce qui se traduit en terme d'objectifs par :

- Renforcer et dynamiser le Conseil d'Administration,
- Permettre à chaque acteur de participer aux décisions, à l'élaboration et à la conduite des actions,
- Favoriser les initiatives et l'implication des différents acteurs par leur participation aux prises de décisions
- Positionner les bénévoles comme des moteurs du dynamisme du centre

Cette orientation répond au constat d'une faiblesse au sein de notre gouvernance, d'un manque de clarté dans les prises de décisions et d'un trop fort cloisonnement entre les différents acteurs du centre.

Nous avons commencé à travailler ces différents points dès 2022 en mettant en place une présidence collégiale au sein du conseil d'administration : tous les membres du CA sont aujourd'hui co-présidents avec chacun des délégations particulières. Nous pouvons observer que ce modèle fonctionne bien car il permet de mieux répartir les responsabilités et favorise l'engagement de chacun.

Le Conseil d'Administration a également décidé d'inviter très régulièrement des salariés au CA afin de pouvoir considérer au mieux la réalité de leur secteur et de prendre en compte leurs avis sur les sujets les concernant.

Enfin, les actions permettant de valoriser nos bénévoles d'activité, rouage indispensable du fonctionnement du centre, vont être une priorité pour les années à venir avec, notamment, des temps conviviaux prévus entre bénévoles, membres du CA et salariés.

## 2- Développer notre communication interne et externe

Les objectifs généraux déterminés en sont :

- Elargir le rayonnement du centre auprès de l'ensemble des micro-quartiers,
- Clarifier pour les habitants du territoire les spécificités du centre au regard d'autres structures,
- Offrir aux habitants une information accessible, claire et régulière sur l'action du centre.

Nous faisons beaucoup de choses aux Moulins mais le constat est que nous peinons à le faire savoir ! Or pour que l'ensemble des habitants de notre territoire ait l'opportunité de participer à nos actions ou devienne acteur du centre, nous devons nous faire mieux connaître. Nous avons donc choisi, en 2022, d'embaucher une chargée de communication en alternance, Emmanuelle REBOUL, pour nous aider à avancer dans cette mission.

## 3- "Faire de la culture une porte d'entrée au centre des Moulins"

Les objectifs généraux que nous nous sommes fixés dans ce cadre sont les suivants :

- Développer des actions avec les partenaires culturels du territoire,
- Démystifier et démocratiser la culture pour tous,
- Diversifier l'offre culturelle du centre.

En 1<sup>er</sup> lieu il nous a paru important d'avoir une définition commune sur "qu'est-ce que la culture au centre socioculturel des Moulins ?" C'est à partir de cette définition partagée que nous élaborons dorénavant nos actions.

Bien évidemment, la culture était déjà auparavant très présente au centre des Moulins : nos séjours découvertes, le voyage en Turquie du groupe des Moulinettes, les ateliers d'apprentissage du français (qui attirent toujours plus de monde), le projet théâtre du CLAS, les ateliers peinture de rue...

Par ailleurs, notre commission culture, qui a pour rôle l'élaboration de projets, s'est étoffée cette année. Un de ses objectifs est de permettre à chaque habitant de pouvoir accéder à des sorties ou actions culturelles. Elle est ouverte à tous et nous vous invitons à la rejoindre si le sujet vous intéresse.

La culture aux Moulins c'est, bien entendu aussi, notre bibliothèque de quartier, le Moulins aux Livres. Depuis un an et demi le poste d'animateur était vacant. La bibliothèque a pu cependant rester ouverte grâce à l'engagement de 3 bénévoles, Christiane, Jocelyne et Lucienne, dont nous saluons l'implication et la motivation. Nous avons bien conscience que cette période a été difficile pour elles. C'est l'ensemble du quartier qui vous remercie, mesdames. Et c'est aujourd'hui avec grand plaisir que nous vous annonçons l'arrivée de Karine LABORDE, nouvelle animatrice du Moulins aux livres. Nous leur souhaitons à toutes les 4 une collaboration joyeuse et fructueuse.

Ces 3 orientations seront donc notre fil conducteur pour les 3 prochaines années et les actions que nous venons d'évoquer ne sont qu'un petit aperçu du travail déjà entamé.

Nous avons depuis toujours aux Moulins la conviction que c'est dans le collectif et dans l'échange que nous pouvons agir et construire de manière pérenne. C'est pourquoi, dès 2021, nous avons entamé une réflexion avec l'AQCV et la MJC, 2 structures proches de nous tant géographiquement que de par les missions. Cette proximité nous a incité à travailler autour de nos territoires respectifs et des actions que nous y menons. L'objectif était de repérer les coopérations et complémentarités, et de ne laisser aucun micro quartier « en dehors des radars ». A l'issue de cette démarche, nos équipes ont fait le choix de travailler en plus étroite collaboration et concertation.

En 2021, les centres sociaux de Chambéry ont proposé à leurs partenaires financeurs, ville de Chambéry et CAF, de s'engager dans une démarche expérimentale de co-construction d'un Pacte de coopération qui définirait ce qui nous rassemble et nos points d'accord sur l'Animation de la Vie Sociale à Chambéry. Après plusieurs rencontres, nous sommes parvenus à la rédaction de ce pacte de coopération qui définit des objectifs autour de thématiques communes. Autant que le résultat, nous tenons à saluer cette démarche collaborative et l'implication de tous les acteurs qui y ont participé.

Cette année 2022 a donc vu l'aboutissement de nombreux chantiers lancés l'année précédente. Notre feuille de route est aujourd'hui bien remplie et nous tenons à saluer ceux qui la mettent en œuvre : les salariés bien sûr mais aussi l'ensemble de nos bénévoles que nous remercions tout particulièrement pour leur engagement tout au long de l'année.

## ❖ Le Conseil d'Administration 2022

### Membres actifs :

DAFFOS Agnès	Co-Présidente
LELARGE-SCHERMESSE Christelle	Co-Présidente
CANTON Malvina	Co-Présidente
BILBILLE Pascale	Co-Président
REGUILLON Christophe	Co-Président
MAGNIN Henri	Co-Président
JIMENEZ Wilbert	Co-Président
KHANFOUS Abderrahim	Co-Président

### Membres de droit :

Marielle THIEVENAZ *représentante de la Ville de Chambéry*  
 Naïm REGRAGUI, *représentant de la Caisse d'Allocations Familiales de la Savoie.*

## ❖ Les bénévoles d'activités et d'actions

- 4 bénévoles au Moulin aux Livres (bibliothèque).
- 9 bénévoles pour l'accompagnement scolaire
- 2 bénévoles pour l'atelier d'apprentissage du français « Mélimémo ».
- 4 bénévoles aux lieux d'Accueil Enfants Parents
- 1 bénévoles à l'atelier peinture de rue
- 20 bénévoles mobilisés dans les actions autour des fêtes et des événements.

## ❖ L'équipe salariée

### ● Salariés permanents

Teddy DUPIN	Directeur
Zakia CAZAL	Coordinatrice d'équipe, Référente Secteur famille
Khadra SOUICI	Responsable Comptabilité et paies
Latifa ZIANI	Assistante de Direction, responsable de l'accueil
Séverine GANDY	Co-Directrice de l'Accueil de loisirs, animatrice enfance
Omar ABDOU	Co-Directeur de l'Accueil de loisirs, Animateur Enfance jeunesse,
Sophie LUPO	Animatrice des ateliers d'apprentissage du français et animatrice des LAEP
Gaëlle JAMET	Animatrice Moulin aux livres, Animatrice seniors (jusqu'à fin janvier)
Elodie LAURENCON	Animatrice Jeunesse
Gaëtan BOISSON	Responsable logistique
Emmanuelle REBOUL	Chargée de communication

### ● Salariés animateurs vacataires

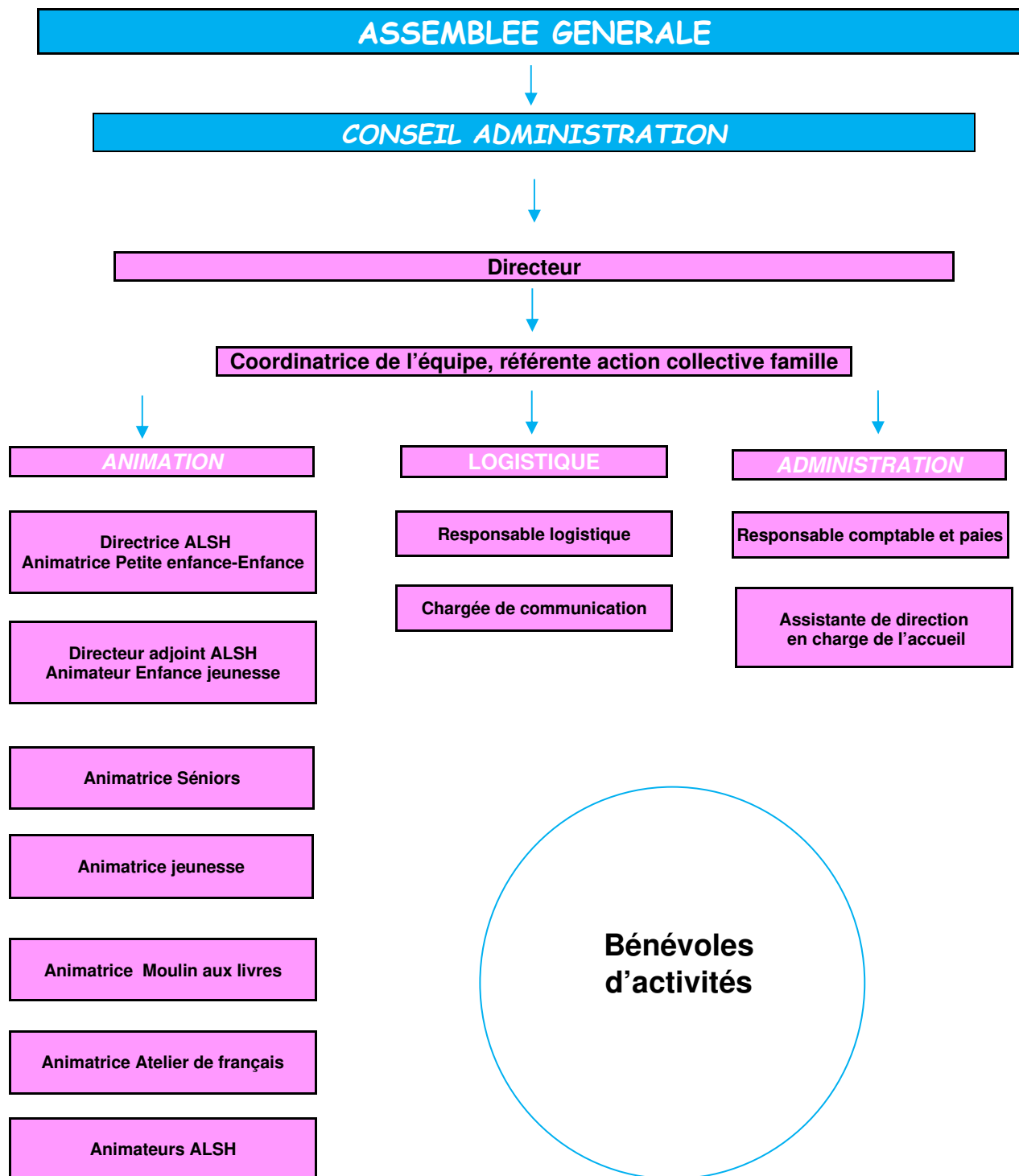
28 animateurs vacataires ont été embauchés sur l'année

## Le centre socioculturel des Moulins en chiffres

	2021	2022
Nbre de familles ayant participé aux activités*	289	325
Nbre d'individus issus des familles	512	643
Nbre d'adhésions familles	150	178
Nbre individus concernés	381	540
Nbre d'adhésions associatives	9	13

\*hors manifestations et activités sans inscription

# Organigramme 2022



## Bilan 2022 du projet social 2022-2025

L'ensemble de nos actions et activités s'inscrit dans un projet élaboré en 2021 auquel ont été associés habitants, partenaires et financeurs.

### AXE 1 METTRE EN ŒUVRE LA DEMOCRATIE AU SEIN DE LA GOUVERNANCE

Les objectifs généraux de cet axe sont les suivants :

- ❖ Renforcer et dynamiser le Conseil d'Administration
- ❖ Permettre que chaque acteur participe aux décisions, à l'élaboration et à la conduite des actions
- ❖ Favoriser les initiatives et l'implication des différents acteurs par leur participation aux prises de décisions
- ❖ Positionner les bénévoles comme des moteurs du dynamisme du centre

Les actions engagées en 2022 :

- Remise en question de la gouvernance et de son fonctionnement dans un but d'amélioration
- Mise en place de temps d'échanges entre les différents acteurs du centre
- Recrutement de nouveaux bénévoles
- Temps de travail et de réflexion salariés/administrateurs autour d'une définition commune de la gouvernance
- Mise en place d'une Présidence collégiale au sein du Conseil d'Administration avec des champs d'intervention dédiés par administrateur (finances, ressources humaines, relation aux partenaires, ...)
- Réorganisation des instances CA et bureau : arrêt des réunions de bureau et un CA organisé plus régulièrement toute les 3 semaines (dont 1 sur 3 en présence de nos partenaires institutionnels Ville et CAF)
- Une administratrice et le directeur ont participé à deux jours de formation autour de la mobilisation des bénévoles
- Des temps et des espaces dédiés sur la réflexion autour de la gouvernance
- Développement des relations entre les administrateurs et les bénévoles d'activité
- Deux salariés invités lors d'un Conseil d'Administration
- Participation de 4 administrateurs à une formation proposée par la fédération des centres sociaux des 2 Savoie sur la thématique : « être administrateur-trice de centre social » des habitants au pilotage des projets des centres sociaux
- Développement des commissions culture et parentalité
- Temps d'échanges et de travail collectif sur le projet social
- Organisation d'une soirée dédiée aux bénévoles d'activité mis en place et animé par les administrateurs dont l'objectif a été de créer plus de lien, de mieux se connaître et mieux connaître les projets du centre
- Réflexions sur des stratégies pour faire vivre les commissions

### AXE 2 DEVELOPPER NOTRE COMMUNICATION INTERNE ET EXTERNE

Les objectifs généraux de cet axe sont les suivants :

- ❖ Elargir le rayonnement du centre auprès de l'ensemble des micro-quartiers
- ❖ Clarifier auprès des habitants du territoire les spécificités du centre au regard d'autres structures
- ❖ Offrir aux habitants une information accessible, claire et régulière sur l'action du centre

Les actions engagées en 2022 :

#### En externe

- Recrutement d'une salariée en charge de la communication
- Travail de rénovation de la façade du centre
- Mise en place d'un stand de communication sur les actions du centre à chaque événement extérieur (fête de quartier, veillée, ...)
- Participation du centre aux événements partenariaux : bien vivre ensemble, le village de l'Elef, le forum jeunesse, le forum des associations, partenariat avec Pays de Savoie Solidaire
- Réalisation d'affiches et tracts spécifiques sur les actions culturelles qui ont attirées plus de monde



- **Aller-vers partenarial PS jeune** Aller-vers interne,
- Développement de l'utilisation des outils numériques : réseaux sociaux (groupes WhatsApp spécifique au CA, entre administrateurs, entre salariés, instagramme)
- Utilisation du site internet du centre qui reste cependant à développer
- Réflexion autour de la plaquette de communication du centre
- Refonte de la page Facebook du centre
- Réalisation d'affiches et tracts spécifiques à la recherche de bénévoles

#### En interne

- **Temps de travail autour du projet social (lien salariés/administrateurs)**
- **Temps de repas et espace d'échanges avec les bénévoles d'activité**
- Temps de repas entre salariés
- Agenda commun partagé au sein de l'équipe salariée

### AXE 3 FAIRE DE LA CULTURE UNE « PORTE D'ENTREE » DU CENTRE DES MOULINS

**Les objectifs généraux de cet axe sont les suivants :**

- ❖ Développer des actions avec les partenaires culturels du territoire
- ❖ Démystifier et démocratiser la culture pour tous
- ❖ Diversifier l'offre culturelle du centre

**Les actions engagées en 2022 :**

- **Une grande ouverture culturelle dans les actions du centre**
- **Des actions culturelles nombreuses dans chaque secteur du centre**
- **Une hausse de la participation des habitants aux spectacles**
- **Dans le cadre du CLAS : projet culturel théâtre + sorties spectacles**
- **Séjours découverte : montagne, mer, Paris, Istanbul, Espagne**
- **Projet Anima'terre et accueil d'une animatrice Sénégalaise**
- **Développement et dynamisme de la Commission culture**
- **Implication dans le projet européen CAPEJ**
- Montée en puissance des actions culturelles (spectacles Malraux, intégration de nouvelles personnes à la commission culture)
- Saison culturelle ALSH autour de la thématique des marionnettes en partenariat avec les maisons de l'enfance, le Totem et le Scarabée avec la création de spectacle inter ALSH
- Vernissage et exposition de peinture d'une habitante du quartier
- Peinture de rue : changement d'artiste + projet inter structures
- Maintien des actions du Moulin aux livres avec les bénévoles
- Partenariat entre l'ALSH et les bibliothèques municipales autour du projet de malles
- Participation de l'ALSH à la programmation Astrokids
- Relais d'infos des partenaires auprès des jeunes (festival migrant scène, musée des beaux-arts)
- Projection de supports documentaires pour animer des débats avec les jeunes
- Veillée cinéma
- Les activités de découverte culturelle au sein de l'ALSH
- Les échanges entre les participants d'origine culturelles différentes au sein de l'action Mélimémo
- L'implication dans le projet des 10 mots (valorisation de la langue française)
- Recueil des souhaits des habitants sur les actions culturelles
- Diversification de l'offre culturelle du centre (Malraux, sortie patinoire, spectacles, ...)
- Mise en avant des actions culturelles dans la communication du centre
- Projet partenarial initié en fin d'année : Kamishibai

## SECTEUR FAMILLE

### LES ACTIONS DE SOUTIEN A LA PARENTALITE

#### La Méjonette et les Baobabs

Ce sont des lieux d'accueil enfants parents accessible pour tous les adultes accompagnés d'enfants de 0 à 4 ans qu'ils soient parents, grands-parents. Ces lieux fonctionnent tous les jeudis en période scolaire de 9h à 12h dans les locaux du centre pour la Méjonette et les vendredis de 9h à 12h pour les Baobabs à la salle des platanes de Joppet. L'équipe se compose de deux salariés et de plusieurs bénévoles qui se relaient. Dans cet espace, les enfants rencontrent d'autres enfants et adultes, c'est un lieu de socialisation. Ce temps permet aussi la rencontre entre adultes afin d'échanger, partager leurs expériences sur la parentalité et sur divers sujets.

#### Bilan Chiffré

Année	Nombre de parents différents	Nombre d'enfants différents	Nombre de famille	Nombre de séances
2022	22	26	20	68
2021	-	-	-	65

#### Réussites

- De nouvelles bénévoles, notamment une étudiante en psychologie spécialisée dans la petite enfance et la parentalité qui apporte de nouvelles connaissances et une richesse d'accueil avec des notions supplémentaires
- La présence également d'Audrey et Amsatou en service civique en tant qu'accueillantes qui est un vrai plus, la qualité d'accueil en a été considérablement améliorée
- Le fait d'être plus nombreux, les échanges sont plus fluides, l'une peut se consacrer pleinement à écouter une maman, pendant qu'une autre peut jouer avec l'enfant ou alors continuer l'échange avec une famille pendant que l'autre accueille de nouveaux parents
- Le fait d'être plus nombreux permet également de pouvoir sortir des murs pour aller chercher du public à l'extérieur
- Reprise de contact avec le centre social du Département qui a déménagé afin qu'ils communiquent auprès des familles de l'existence de nos LAEP
- Échanges divers et variés autour de l'allaitement, la conciliation travail allaitement, la diversification alimentaire, le caractère différent de chaque enfant, la gestion de fratries, le covid à l'école, le congé parental etc...
- Accueil d'un enfant présentant des troubles autistiques qui s'est très rapidement familiarisé avec ce nouveau lieu.
- Acquisition d'un parcours de psychomotricité et de nouveaux tapis qui plaisent beaucoup aux enfants et leurs permet de développer de nouvelles compétences
- De nouvelles familles découvrent le LAEP en passant devant la salle des platanes (quartier assez fréquenté surtout place des chasseurs alpins grâce au parc de jeux)
- Nous recevons de nombreux parents qui par la suite reprennent le travail, mais les grands parents prennent le relais et poursuivent l'habitude de la fréquentation du lieu que les enfants apprécient
- La présence des papas est en continuelle augmentation
- La PMI que nous allons saluer régulièrement nous adresse des familles le vendredi
- Régularité de certaines familles qui sont habituées à venir
- Enfin, la reprise du travail de certaines mamans et l'acceptation en crèche de certains enfants qui peut se dérouler en douceur après la fréquentation du LAEP qui a été un sas permettant le passage de la maison à la collectivité
- L'analyse de la pratique est fortement appréciée par l'équipe d'accueillante.

#### Constats/Points à améliorer

- Fréquentation nombreuse à Joppet mais moins significative le jeudi aux moulins (certaines personnes expriment le fait de ne pas savoir où c'est, nécessité de la mise en place de visuels)
- Penser à un renouvellement de matériel (nouveaux jouets)

- Proposition des parents de mettre en place des activités en plein air ou autre type d'ateliers mais cela sort du cadre formalisé par le CAF
- Nous avons constaté après analyse de la pratique qu'il serait judicieux de mettre en place systématiquement un temps de parole en fin de séance en équipe afin d'exprimer chacune nos difficultés ou autre que nous avons pu rencontrer au contact des familles.

## Commission parentalité

Cette instance d'échange, de partage et de construction entre professionnels et habitants a été mise en place en 2021 pour imaginer ensemble les actions à développer dans un objectif de soutien à la parentalité. Son rôle est de développer des actions en faveur des parents avec enfants, des enfants, ados et adultes. A partir des attentes et besoins des personnes, les actions sont développées pour favoriser et renforcer les liens familiaux (parents/beaux parents/enfants/fratries/intergénérationnels).

### Bilan Chiffré

- 4 commissions ont été mises en place, 3 personnes différentes ont participé de manière ponctuelle et/ou permanente, 9 parents ont soumis leurs idées par d'autres biais. 16 actions ont été organisées.

### Réussites

- Des activités qui changent et qui partent des idées des habitants qui nous les transmettent en commission ou via différents biais (accueil, mail, WhatsApp...)
- Un duo/trio très motivée
- Une grande mobilisation auprès des habitants pour les inviter à participer
- Une meilleure lisibilité de nos actions (agenda des parents, plaquette, affiche, accueil...)
- Un équilibre maintenu malgré les absences des uns et des autres
- Un déjeuner offert apprécié des participantes (réunion de 12h à 13h30)

### Constats/Points à améliorer

- Accroître le nombre de participants et diversifier le public

## Echanges débats autour de la parentalité

Chaque année la commission organise 4 conférences autour de sujets évoqués et proposés par ses membres. A chaque fin de conférence nous sommes ouverts aux propositions des personnes présentes sur place à qui nous offrons la possibilité d'exprimer leurs besoins/attentes.

Les conférences sont menées de différentes manières et méthodes. Cette année nous avons choisis de mettre en lumière les compétences d'une habitante qui est devenue auto-entrepreneure. Myriam Casado Vazquez, infirmière et accompagnatrice familiale et périnatale de métier, avait déjà participé bénévolement l'an dernier. Afin de faciliter la participation du public, les personnes peuvent venir avec leur enfants (certains ateliers sont adaptés sinon une salle de jeu est mis à leur disposition). Un apéro dinatoire est proposé pour gérer les petits creux.

### Bilan Chiffré

- 4 conférences par an : 23 familles différentes et 6 adolescentes.

### Réussites

- Un partenariat local riche de sens
- Une intervenante investie
- Des échanges d'expériences entre parents
- Des parents non connus du centre
- Une ambiance conviviale
- Les participants (parents et enfants) s'expriment, et reviennent

### Constats/Points à améliorer

- Accentuer la communication en direction des familles
- Beaucoup de familles disent être intéressée et ne viennent pas

## Jeux parents-enfants

Les jeux parents-enfants ont été pensés pour favoriser les relations interfamiliales dans une ambiance conviviale et de bienveillance. Les parents et enfants sont invités à jouer ensemble. Dans un esprit coopératif en famille ou en équipe diverses jeux sont proposés. Cette année les familles ont opté pour un bowling, un escape Game sur le thème du jurassique, un loto et une chasse aux œufs.

### Bilan Chiffré

-113 passages, dont 29 familles différentes.

### Réussites

- Des parents et enfants très heureux de passer ces moments ensemble.
- Des relations familiales et amicales resserrées
- De nouvelles « représentations »
- Des échanges d'expériences entre parents
- De la solidarité et de bonne cohésion de groupe
- Des parents de l'ALSH et non connus du centre sont devenus adhérents et participent à d'autres actions
- Une ambiance conviviale

### Constats/Points à améliorer

- Accentuer la communication en direction de nouvelles familles pour qu'elles participent davantage à la commission ou au choix des actions proposées par d'autres intermédiaire.

## Sorties familles

Des sorties familles sont proposées aux habitants en fonction de leurs envies et sollicitations. Elles permettent aux participants de découvrir des activités ou des lieux. Elles créent du lien entre les habitants et entre les habitants et le centre des Moulins. Les sorties familles permettent également d'impulser l'envie de partager un moment en famille.

### Bilan Chiffré

Année	Nombre d'adultes	Nombre d'enfants	Nombre de participants différents	Nombre de familles différentes
2022	81	97	178	97
2021	-	-	82	32

### Réussites

- Les personnes sont toujours à l'initiative des sorties.
- De nouvelles personnes venues du secteur mais pas seulement.
- Le centre et les activités proposées sont appréciés du public.
- La participation des habitants de façon permanente ou ponctuelle à la commission parentalité qui permettent de proposer ces sorties et autres activités.
- La participation de certains habitants au choix des sorties par l'intermédiaire de l'accueil.
- Le dispositif caf qui permet d'amoindrir le coût pour les grosses sorties seulement car l'aide est limitée à 8 sorties pour l'année.
- La possibilité d'échelonner le paiement ce qui favorise la participation des habitants.
- Des familles heureuses de partager des moments ensemble, en groupe = les liens familiaux resserrés/consolidés/élargis.
- Des familles monoparentales ravies de ne pas être seule et de partager ces moments avec d'autres adultes, enfants...
- Des seniors qui se sentent à leur place au milieu de tous et qui le revendiquent
- Des liens intergénérationnels développés/consolidés.
- Une évasion qui permet de laisser libre court à leurs imagination/envies et qui se concrétisent = propositions de séjours, de sorties, d'ateliers à l'issue de chaque sortie.

### Constats/Points à améliorer

- Dur de trouver de nouvelles destinations, les demandes se ressemblent d'une année à l'autre. Cela répond tout de même aux besoins/demandes exprimés

- Certaines personnes qui n'acceptent pas le cadre, notamment le fait d'accéder au bus dans l'ordre chronologique d'inscription, horaires de départ mais heureusement cela reste rare.
- Des habitants des autres secteurs qui se plaignent de leurs centres (jamais de place, toujours les mêmes) = certains ont du mal à entendre que c'est à eux de se mobiliser et de pousser la porte des centres. Certains attendent des prestations clefs en main, ce qui n'est pas notre philosophie/travail (peu de monde mais cela existe).
- Des frais de transports qui augmentent considérablement le prix de la sortie = l'augmentation de l'essence, des péages mais surtout des locations de bus qui sont presque inaccessible.

## L'ACTION D'APPRENTISSAGE DU FRANÇAIS : MELIMEMO

Le projet répond à une demande de la part d'habitants du quartier mais aussi d'autres quartiers de Chambéry. Il s'agit de jeunes ou adultes récemment arrivés à Chambéry, pour travailler ou pour un regroupement familial. Des demandeurs d'asiles participent aussi dans la mesure de leurs disponibilités. Ces adultes sont en difficulté avec le français (écrit et/ou parlé) et souhaitent progresser pour comprendre et aider leur(s) enfant(s) dans le cadre scolaire, remplir des papiers seuls, comprendre leurs courriers, pouvoir trouver un emploi, prendre des rendez-vous par téléphone, lire le journal...

Les ateliers sont animés par une professionnelle et des bénévoles les jeudis et vendredis après-midi de 14h à 16h30 en période scolaire. Ils s'adressent à des personnes adultes en situation d'illettrisme (scolarisées en France mais en difficultés avec la lecture/écriture/calcul), F.L.E. (Français Langue Etrangère) ou analphabètes (jamais ou très peu scolarisé). Les accompagnateurs utilisent une pédagogie adaptée, basée sur des situations concrètes de la vie quotidienne. Ces séances alternent des temps en grand groupe et d'autres en groupes plus restreints ou en binômes. Les outils peuvent être variés : méthodes d'apprentissages pour adultes, mais aussi documents du quotidien, ponctuellement une séance avec un intervenant extérieur, un atelier cuisine (travail autour d'une recette), une sortie culturelle, ...

### Bilan Chiffré

Année	Nombre de séances	Nombre de passage	Nombre de participants
2022	61	509	20
2021	-	68	13

### Réussites

- Une nouvelle bénévole a rejoint l'atelier. Elle avait participé cet été aux ateliers diététiques seniors et a souhaité s'investir dans du bénévolat au centre. Cela faisait longtemps qu'elle voulait intégrer les moulins mais n'osait pas franchir le pas, le fait d'avoir fréquenté le centre cet été et d'avoir rencontré l'animatrice a facilité sa décision. Elle a d'ores et déjà pu participer à deux journées de formations avec le CRSB et a pu gagner en confiance.
- Nous avons eu également la chance d'accueillir Amsatou (service civique du Sénégal) qui s'est très vite sentie très à l'aise dans le rôle d'animatrice d'apprentissage du français et qui a très rapidement pu prendre un groupe en autonomie
- L'atelier s'est tout de suite rempli et un groupe s'est constitué dès le premier jour de la reprise, une homogénéité s'est créée et ressentie ce qui a permis de la fluidité dans les ateliers
- De nombreux pays sont représentés : Algérie, Maroc, Albanie, Turquie, Nigéria, Venezuela, Chili, Soudan...
- Des personnes venant d'un même pays ont pu se rapprocher et créer des liens qui vont au-delà de l'atelier
- Nous commençons toujours par un temps de groupe tous ensemble avec les différents niveaux de chacun où il a été fort agréable de constater l'entraide entre les uns et les autres
- Par la suite certains ont trouvé du travail, d'autres des stages ou des formations intensives ... Mais tous sont très heureux de se retrouver lors de cet atelier deux fois par semaine qui est important pour eux où ils ont vraiment conscience de progresser et de passer du bon temps

### Constats/Points à améliorer

- La reprise s'est faite uniquement avec une animatrice sans bénévole, il est nécessaire de continuer de communiquer pour la recherche de bénévoles
- Plus il y aura de bénévoles plus de petits groupes de niveaux pourront être mis en place ce qui est fortement apprécié par les apprenants.

## LES ATELIERS EN FAMILLE

Au-delà de répondre aux sollicitations des habitants de pratiquer des activités de proximité à des tarifs abordables, ces ateliers permettent de créer des liens avec les habitants et sont vecteurs de nombreuses dynamiques. Par ailleurs, ils sont aussi l'occasion de créer des temps de rencontres et d'échanges entre les habitants.

### Bien être : Instant femme

Instant femme a été mis en place pour répondre à un besoin de remise en forme exprimé par plusieurs mamans. Elles souhaitent par cet atelier se retrouver entre pairs pour s'exercer à travers différents exercices adaptés à leur niveau. L'atelier est ouvert à leurs enfants. L'occasion de lever un frein potentiel de garderie et de resserrer les liens grand-mères/mères/enfants par la pratique d'une activité commune.

Le mardi de 18h15 à 19h15. La convivialité, l'intimité du groupe permet l'épanouissement, la transmission et le partage.

#### Bilan Chiffré

- Un groupe de personnes participe régulièrement à cet atelier. Des seniors, des enfants, des parents avec et sans leurs enfants, des adultes ont pu profiter de ces moments. Les séances ont repris le 11 octobre 2022 soit 9 séances, 104 participations dont 8 familles différentes.

#### Réussites

- La participation régulière d'un noyau qui se renouvelle
- Un groupe WhatsApp pour communiquer et s'échanger des exercices
- Une action attendue
- Du nouveau matériel de steppe pour le plaisir de tous
- Deux nouvelles personnes à l'activité.
- Une ambiance très bonne et conviviale
- Des objectifs personnels
- Un deuxième créneau sollicité
- De la mobilisation entre habitants pour se motiver et inviter des nouveaux

#### Constats/Points à améliorer

- Mobiliser de nouveau les adolescentes

### Bien être : Les petits pas

Une activité de marche en famille, entre voisins et amis. En moyenne un dimanche par mois une balade à pied à partir du centre ou d'un départ en minibus pour aller visiter les communes voisines est proposé. L'occasion de prendre soin de son corps et son esprit en plein air. Les liens familiaux, intergénérationnels et de voisinage sont davantage favorisés. Le choix de la balade se fait ensemble sur place même si les envies sont communiquées librement lors des séances ou sur le groupe WhatsApp. Sur inscription à l'accueil, selon la programmation, RDV à 14h devant le centre pour un retour vers 18h.

#### Bilan Chiffré

- Des balades de personnes de tous âges (groupe de 8 à 18 personnes). Reprise en septembre 2022, 4 balades organisées, 2 annulées pour intempérie, soit 14 adultes de familles différentes dont 3 nouvelles.

#### Réussites

- Des groupes qui changent un peu chaque année
- Le choix des balades est toujours décidé sur place ensemble
- Une participation régulière d'un noyau de personnes qui mobilisent les autres
- Un bol d'air qui fait du bien et des visites de proximité qui émerveillent toujours autant
- Un jour dédié aux activités en famille : le dimanche
- De quelques petits pas à une dizaine de km
- Une ambiance très bonne et conviviale
- Des habitants ravis

### Constats/Points à améliorer

- Pas d'enfants aux deux séances.

### Culinaire : Atelier gourmand

L'atelier gourmand est consacré aux Parents avec leurs (petits)-enfants pour partager ensemble une recette dégustée sur place. Les recettes sont proposées par les participants et programmées afin que chacun apporte ses ustensiles si besoin. Un moment de partage bienveillant qui facilite la transmission de savoir entre plusieurs générations. Sur inscription, selon la programmation (13h30/17h30), 12 personnes maximum par séance

### Bilan Chiffré

- 11 séances
- 62 personnes différentes dont 24 familles différentes.

### Réussites

- Des ateliers organisés en amont avec les familles pour le choix de la recette et l'animation de l'atelier ce qui nécessite de repérer les compétences et de proposer à la personne de partager ses connaissances via cet atelier
- Des personnes ravies d'animer l'atelier
- Les enfants sont ravis de pouvoir mettre la main à la patte
- Des moments privilégiés
- Une ambiance très bonne et conviviale
- Des retours encourageants
- Espace de partage intergénérationnel

### Constats/Points à améliorer

- Capacité limitée
- Cuisine et équipement électroménager pas en suffisance et en bon état

## L'ACCES A LA CULTURE

### La bibliothèque de quartier : le Moulin aux livres

Le Moulin aux Livres, bibliothèque est un outil culturel, pédagogique et social du centre socioculturel des Moulins. C'est un lieu d'accueil, ouvert à tous, un espace de rencontres et d'échanges au cœur des lieux d'habitation... Il participe à créer du lien social, solidaire et convivial non seulement avec et pour les enfants, les jeunes et les familles, mais aussi avec et entre les acteurs du Centre Socioculturel (salariés et bénévoles) et les autres partenaires présents sur notre territoire d'action (écoles, associations, services publics).

Cette année 2022, faute d'avoir pu embaucher un(e) salarié(e) responsable de l'équipement, quatre bénévoles se sont mobilisées pour maintenir ce lieu ouvert aux habitants.

### Le Moulin aux livres dans les murs

Les accueils du soir, les mercredis de 16h à 18h et les vendredis de 17h00 à 19h00 est ouvert aux enfants, parents, adultes seuls, pour leur permettre d'emprunter, écouter et lire des livres mais aussi pour se retrouver, discuter, partager un moment convivial.

### Bilan Chiffré

Année	Nombre passages	Nombre de personnes différentes	Nombre de familles concernées
2022	865	105 personnes (94 enfants et 11 adultes)	68
2021	111	-	35

## Réussites

- Des bénévoles investies
- Un réaménagement continu
- Un partenariat avec Savoie Biblio dans le cadre de « premières pages »
- De nouvelles acquisitions en termes d'ouvrages
- Du tri et des dons aux habitants, toujours content de recevoir des livres.
- Des habitués qui s'installent

## Constats/Points à améliorer

- Un manque de participation sur certaines périodes qui ont nécessité de suspendre certaines séances du vendredi
- Très peu de parents
- Une mise en pause de l'action auprès des écoles
- Des radiateurs en panne et des locaux vieillissant
- Réinvestir les lieux en interne via le centre de loisirs et les actions de soutien à la parentalité

## Le Moulin aux livres hors les murs

Cette action a pour objectif principal d'aller à la rencontre des habitants au plus près de leur lieu de vie. Cet outil est un moyen pour nous de répondre aux besoins des enfants et de connaître les parents, les familles. On peut ainsi faire un travail de veille sociale, éducatif et de responsabilisation. Cet accueil permet de faire la connaissance de nouveaux habitants et d'être le lien avec le centre socioculturel. C'est un lieu ressource pour recueillir la demande des habitants et un lieu stratégique de diffusion de l'information pour tous les projets, les actions et les activités du Centre.

## Constats/Points à améliorer

- Sans salarié cette action a été remise en place qu'à partir du mois d'octobre sur quelques samedis sous l'impulsion d'une des bénévoles de la bibliothèque.

## La Commission Culture

La commission culture a été mise en place afin de proposer aux habitants des spectacles, expositions, sorties cinémas, séjours ou visites du patrimoine. 5 fois par an, ces temps d'échanges, visent à élaborer le programme des sorties/activités. Chacun exprime ses attentes, ses envies. Dans certains cas, des partenaires culturels peuvent également être invités à présenter des spectacles. Ces commissions présentent l'avantage de mettre sur la table et de discuter des différents aspects : les objectifs, la diversité des propositions et des formes artistiques, mais aussi les contraintes en termes de financement, de mobilité, de périodicité des sorties. Ils permettent également d'impliquer les personnes, plutôt qu'elles soient uniquement spectatrices.

Ouvertes à toutes et tous, elle est actuellement composée de quatre personnes et s'appuie sur les idées des habitants transmises par différents biais.

## Bilan Chiffré

Année	Nombre passages	Nombre de personnes différentes	Nombre de familles concernées
2022	142	81	36
2021	-	-	-

- la commission a organisé 11 spectacles à Malraux, et 5 visites et sorties (la rotonde, le téléphérique de la bastille, la biennale d'art contemporain de Lyon, la nuit des musées, une sortie cinéma)

## Réussites

- De la nouveauté dans nos propositions grâce aux sorties culturelles
- Des petits groupes ce qui permet une plus grande convivialité
- Des visites guidées qui ont plu et permis de comprendre et de découvrir de nouvelles choses
- Des parents, enfants, seniors, adultes ravis de la diversité et des actions proposées.
- De nouvelles personnes
- Des personnes du secteur qui viennent uniquement pour ces actions culturelles



- Une augmentation du nombre de participants
- Des habitants orientés par d'autres habitants

### Constats/Points à améliorer

- Accentuer la communication en direction de nouvelles familles pour qu'elles participent davantage ; à la commission ou au choix des actions proposées par d'autres intermédiaires
- Difficile d'évaluer le nombre de places à acheter avant qu'elles ne soient toutes prises, beaucoup de personnes en liste d'attente sur certains spectacles, de la déception pour certains.

## LES MANIFESTATIONS

Les différentes manifestations organisées impliquent l'ensemble des secteurs d'activité des Moulins. Les habitants participent à différents niveaux de la démarche. Les partenaires sont associés pour renforcer les dynamiques. Les événements visent à favoriser le mieux vivre ensemble, en proposant de partager un moment de convivialité. Ces fêtes offrent la possibilité de combattre l'individualisme, le repli sur soi, l'isolement et d'accroître les rencontres entre habitants, d'améliorer la qualité de vie et de générer du lien social à l'échelle locale.

### Veillées

Nous organisons en été, chaque jeudi soir, des soirées à thème ouvertes à toutes les populations dans nos différents micros quartiers. Moments forts dans la vie estivale du territoire, espaces ludiques et conviviaux, de rencontre, d'échanges et de partage. Chaque salarié du centre est référent d'une veillée. Avec le soutien des administrateurs, il l'organise et veille à son bon déroulement. Basée sur la participation active des habitants, l'équipe va à la rencontre du public et des partenaires pour les inviter à participer à ces temps forts et être force de proposition.

### Bilan Chiffré

- 3 veillées ont été organisées cet été 2022. En lien avec les thèmes du centre elles ont permis des rencontres et échanges festifs :
  - une animation autour de l'alimentation et du compost a été organisée. Au programme atelier cuisine collective grâce au four sonores et aux activités ludiques dans une ambiance festive et musicale. Environ 150 habitants du quartier de Joppet ont participé.
  - en partenariat avec « Grand Chambéry « une toile à la belle étoile » un ciné plein-air autour de la comédie musicale « l'équipe » a été organisée sur la pelouse de Mérande. Plus de 150 personnes étaient présentes, principalement des personnes du secteur.
  - la 3<sup>ème</sup> s'est déroulée sur le nouveau quartier en face de St François de Salle. Plusieurs jeux en bois et de société ont été installés dans une ambiance musicale. Une très faible participation des habitants avec une dizaine de personnes. C'était la première veillée que nous organisions dans ce secteur depuis la fin de l'aménagement de ce nouveau quartier
- Par ailleurs, 3 veillées barbecue ou vente de glace ont été initiées par les jeunes certains mardis soirs pour auto-financer leurs projets de séjours.

### Réussites

- Une participation des habitants et partenaires locaux dans l'organisation de nos veillées.
- Un quartier animé qui ravit les habitants, demandeurs de ce type d'intervention
- Des actions en bas de l'immeuble qui invitent les nouveaux résidents au partage et qui favorisent la connaissance et le « mieux vivre ensemble »,
- L'espace est investi par les habitants de tout âge du quartier et des alentours.
- Un partage considérable, des échanges riches, des moments de plaisir et de rire.

### Constats/Points à améliorer

- Un point de repli serait intéressant car le mauvais temps nous oblige à annuler le jour J après une communication et investissement important.
- Une commission fête et événement qui pourrait être plus investie
- Des partenariats à redynamiser

## Fête de quartier

La traditionnelle fête de quartier sur la pelouse de Mérande est un moment attendu par les habitants des différents micros-quartier du secteur. C'est une fête gratuite animée pour et par les habitants, les partenaires, les bénévoles et salariés du centre. Différents stands et jeux sont mis en place pour l'ensemble de la population (petite-enfance, enfance, préados, ados, adultes et seniors). Cette année une grande chasse au trésor a été organisée avec pour fil rouge la valorisation de nos équipements, de nos équipes de bénévoles et salariés. Les enfants, adultes, seniors, salariés et bénévoles se sont complètement prêter au jeu. La soirée s'est terminée autour d'une collation (préparée par un groupe d'habitants porteur d'un projet) et en musique avec un groupe d'artistes locaux.

### Bilan Chiffré

Difficilement quantifiable, nous pensons qu'au moins 200 personnes étaient présentes à cette manifestation.

### Réussites

- Un retour à la source de l'animation avec un grand jeu collectif ; la chasse au trésor qui a mobilisé tant les habitants que l'équipe du Moulin au complet (bénévoles, administrateurs, et salariés)
- Une participation des habitants pour la mise en place de stands de jeux
- Les familles ont été nombreuses à participer.
- Les groupes projet ont tenu des stands de vente alimentaire (autofinancement).
- Des activités et stands différents mis en place
- Un concert acoustique qui a favorisé les échanges (bruits maîtrisé)
- Une fête réussie qui a marqué les esprits des petits et des grands.

### Constats/Points à améliorer

- L'implication des habitants en amont de cet événement pour l'organiser
- Attirer nos partenaires à participer et vice versa

## LES PROJETS D'HABITANTS

Le centre accompagne les démarches de projet collectif. Chaque année de nouveaux groupes se mobilisent. La majorité de ces projets sont liés à des besoins d'évasion, de vacances, de loisirs, de dépaysement pour se ressourcer en familles, entre voisins, entre amis mais également liés à la vie de quartier. Les dynamiques sont riches et ont un impact positif sur le pouvoir d'agir des habitants, les relations entre habitant et valorisent leurs potentiels.

### Bilan Chiffré

- Le groupe de mamans cuisinières, les Moulinettes s'est quelques peu modifié. Il est désormais composé de 17 personnes (seniors comprises) dont deux nouvelles mamans du quartier de Mérande. Elles sont issues généralement du secteur (MartINETTE, Mérande, Joppet) et de personnes adhérentes au centre depuis de nombreuses années (Bissy, Centre Ville, frontière de Bassens). Les recettes ont permis de reconduire leur projet de séjour en familles à Istanbul et le concrétiser en mai 2022 (soit 39 personnes dont 15 familles différentes, 25 adultes).
- Un séjour collectif de 5 jours s'est organisé à l'initiative de deux seniors qui souhaitaient revivre l'aventure de l'été passé. Elles ont su mobiliser une famille et une autre sénior pour se joindre à leur projet de séjour en Espagne. 8 personnes soit 4 familles ont pu profiter de ce petit séjour à Loret de mar.
- 7 familles (41 personnes, 12 adultes) ont demandés à être accompagnés dans un projet de séjour individuel en famille. Elles ont exprimé leurs besoins de se ressourcer, de changer d'air, de s'épanouir en famille, de partir en vacances. Ensemble nous avons affinés leur projet pour déterminer les priorités à partir des envies de chaque membre de la famille et du budget accordé. Durée de séjour en moyenne de 6 ou 7 nuits.

### Réussites

- Des personnes qui se mobilisent pour eux, pour leurs familles, pour un mieux vivre. Soit 88 personnes dont 26 familles différentes se sont mobilisées jusqu'à la concrétisation de leurs projets.
- Les dynamiques collectives qui suscitent toujours l'envie et favorisent l'aboutissement des projets.
- Des habitants qui expriment leurs besoins de se ressourcer, de changer d'air, de s'épanouir en famille, de partir en vacances.

- Des accompagnements riches en partage, échanges
- Des groupes solidaires et intergénérationnels
- Le dispositif d'aide à l'hébergement de la caf et l'échelonnement du paiement à l'accueil permettent aux familles d'oser projeter de voyager l'esprit plus tranquille.
- Des séjours à la mer pour certains pour la première fois et pour les autres qui n'auraient pas été possible sans l'accompagnement proposé par le centre.
- Des liens familiaux revisités, consolidés.
- Des seniors heureux de rompre leur solitude et de partager ces moments
- La valorisation de leurs compétences par le groupe, les partenaires
- Des projets de séjours différents avec un accompagnement spécifique à chacun.
- Des habitants qui font face à leurs problématiques et qui agissent.
- Des parents heureux d'offrir des vacances à leurs enfants
- Des retours écrits et oraux très positifs.

### Constats/Points à améliorer

- Vigilance pour essayer de refuser le moins de personnes possible même si nous sommes financièrement limités pour accompagner et réserver les hébergements pour tous. Cette année cela ne s'est pas fait ressentir, il y a eu moins de demandes tout type de séjour confondus. Malgré l'aide du dispositif de la CAF, les vacances à la mer sont très onéreuses
- Une charge de travail importante pour l'accompagnement des séjours notamment pour les séjours individuels, beaucoup sont démunis matériellement en outre pour chercher seul et organiser leurs séjours. Il faut donc les accompagner sur plusieurs rendez-vous.

## LES PROJETS PARTENARIAUX

Favorisant l'échange, ces actions ont pour but de réunir toutes personnes désireuses de partager un moment convivial, ludique et chaleureux. Ces moments de rencontre autour d'activités diverses participent « au mieux vivre ensemble » et permet de s'ouvrir sur les autres. Ces rencontres collectives permettent d'échanger, de rencontrer de nouvelles personnes, de partager ses expériences entre parents mais également avec des professionnels. Elles facilitent l'expression, le bien être, la connaissance. Des visées communes entre les structures locales qui choisissent de se réunir pour mutualiser leurs compétences au service de la population

### La quinzaine de l'égalité : la journée internationale des femmes

Partenaire d'un projet mise en œuvre par La ville qui organisait sa première édition de la quinzaine de l'égalité. De nombreux partenaires se mobilisent pour proposer un programme de manifestations variées, dans toute la ville, en faveur de l'inclusion et de l'égalité.

Cette année l'équipe du centre socioculturel des Moulins a choisi de faire un clin d'œil aux femmes en lien avec la journée internationale de ces dernières. Nous avons proposé aux femmes de tout âge de notre territoire de partager leurs compétences et savoir-faire. Ainsi plusieurs femmes, dont des entrepreneuses ont répondu présente.

### Bilan Chiffré

- Environ 50 participants.
- 4 nouveaux partenaires locaux

### Réussites

- Un partenariat local avec des femmes auto-entrepreneuses, sur notre secteur d'intervention.
- Un événement riche de sens, de partage et d'échanges.
- Une action en faveur de tous.
- Des stands diverses et variés (couture, danse de salon, tricot, auteure, kung-fu, artiste peintre, ciné débat sur le film debout les femmes).
- Des séniors, un couple d'artistes, des mères ou femmes célibataires, une mixité sociale

### Constats/Points à améliorer

- mauvais temps qui n'a pas permis de se mettre en extérieur ce qui nous a rendu moins visible
- une communication tardive en externe et en interne

## Rally'mentation : de la planète à ton assiette

Cette année le centre social des Moulins a souhaité poursuivre l'action malgré un retour difficile après la période de Covid. L'association avec le centre du Biollay, a été reporté à l'an prochain, se concentrant ainsi chacun sur son territoire pour redynamiser le secteur. Le centre socioculturel à toutefois, en faveur des familles, pu remettre en place les ateliers gourmands et organiser une conférence sur le sujet de l'alimentation « Aaaaa table, je veux pas ci, je veux que ça ! ». Toujours dans l'optique de sensibiliser les habitants à une alimentation responsable, saine et équilibrée.

### Bilan Chiffré

- 11 ateliers et une conférence.
- 84 personnes dont 32 familles différentes

### Réussites

- Un partenariat fort avec le centre social du Biollay (reportée exceptionnellement à 2023).
- En interne, le projet est porté/construit en commission parentalité et en équipe
- Une action qui fait suite aux constats actuels (gaspillage, faim dans le monde, pollution, restauration rapide, déchets, obésité...) et aux freins repérés à une consommation saine et responsable (culturel, financier, accès aux produits)
- Superbes échanges entre les familles
- Des familles émerveillées et ravis qui ont appréciés les actions proposées.

### Constats/Points à améliorer

- Davantage de communication pour attirer plus de familles différentes.
- Remettre en place les actions sur l'extérieur en bas des immeubles et auprès des acteurs locaux pour diversifier notre action et sensibiliser plus de monde

## La journée du bien vivre ensemble en paix

A l'initiative de l'association Al Andalous située sur les Hauts de Chambéry, plusieurs associations se sont réunies pour mettre en place un village qui favorise les rencontres, les échanges, la mixité, la tolérance. Les différences sont mises en valeur, l'objectif est de créer du lien social, d'inviter la curiosité à s'éduquer... plusieurs stands sont proposées pour tous les publics. Pour cette occasion l'équipe des Moulins à collaborer avec d'autres associations pour la mise en place d'un espace bien-être. Au programme poterie, chaise longue, méditation, musique douce et peinture ont été proposé au public pour faire une « pause » quelques minutes et se laisser aller à la sérénité, la paix.

### Bilan Chiffré

- Environ 200 personnes. Environ 90 personnes ont visité notre stand

### Réussites

- Un partenariat fort et resserré entre plusieurs associations et institutions.
- Divers stands mis en place pour favoriser, la rencontre, les échanges, la connaissance et la tolérance.
- En interne, le projet est porté/construit en équipe
- Notre stand a très bien fonctionné et plu.

### Constats/Points à améliorer

- Sur place peu de possibilité de communiquer avec les autres stands et faire du lien car beaucoup de monde à gérer
- Notre stand a été pris d'assaut alors que d'autres étaient peu fréquentés
- Le rangement à la fin à réorganiser

## Les séjours familles en caravane

Ce projet s'inscrit dans une volonté partagée du Centre Social et d'Animation du Biollay et des Moulins de renforcer notre partenariat. Nos structures mettent en place une base de loisirs dans un camping avec deux caravanes pour les familles pendant 3 ou 4 semaines. Chaque semaine 2 familles différentes profitent de ces installations. L'accès à ce type de vacances de proximité répond à plusieurs besoins (droit au répit/vacances, se ressourcer, sortir du cadre habituel, renforcer les liens familiaux...). L'accompagnement permet de lever certains freins (budget, mobilité, parents isolés,

premier départ/appréhensions...) et participe au renforcement des liens familiaux (sortie commune, échanges inter et extra familial, repas commun, réunion et bilan collectif). Des vacances atypiques appréciées par les participants.

### Bilan Chiffré

- 3 familles différentes accompagnés par les Moulins et 3 familles par le Biollay
- Soit 12 personnes accompagnées par les Moulins

### Réussites

- Un partenariat fort et resserré avec le Biollay depuis l'arrêt des Combes.
- Un camping de qualité et ouvert d'esprit
- Des familles heureuses du fait de l'ambiance, des professionnels, des prestations et équipements
- Des liens familiaux consolidés
- Une alternative au séjour onéreux, loin, seul
- Un sentiment d'aventure pour les familles cette vie en plein air
- Un dispositif d'aide de la caf qui permet de soulager financièrement les familles d'une bonne partie des frais d'hébergement.
- Un accompagnement en minibus pour les familles non véhiculées.

### Constats/Points à améliorer

- Comme chaque année, beaucoup de recherche en un an pour trouver un camping qui accepte notre organisation à la semaine avec des familles différentes
- Très peu de temps pour faire la communication mais les familles qui connaissent se préinscrivent.
- Beaucoup de familles appréhendent ce type de séjour ce qui nécessite un temps d'accompagnement important.

## L'ACCOMPAGNEMENT SOCIAL

Suite au constat que les habitants sollicitaient les professionnels des Moulins pour une aide et un soutien face à diverses difficultés (santé, logement, document administratif, ...), l'association a décidé de répondre à cette demande. C'est ainsi que la coordinatrice est en charge de centraliser les demandes faites à l'équipe salariée ou directement à l'accueil. Elle accompagne alors les habitants soit par entretien téléphonique soit par rendez-vous à partir d'un travail d'écoute, de renseignement et/ ou d'orientation vers les services compétents.

### Bilan Chiffré

Les accompagnements ont repris en septembre 2022 et ont concernés 7 adultes (1 couple de senior, 1 senior, 3 mères et une femme). Cela a nécessité pour certains, plusieurs créneaux, soit 16h de travail. Les difficultés rencontrées étaient liées aux démarches administratives sur internet, ou pour être aider sur l'établissement de dossiers ou de courriers, d'accompagnement vis-à-vis de la situation d'un enfant en situation de handicap et d'un logement non adapté. Une mère a également été orienté vers les services compétents pour gérer ses difficultés.

### Réussites

- De nouvelles personnes qui ont osées solliciter le centre
- Un travail en commun avec les personnes pour qu'elles restent actrice de leur situation ce qui maintien/favorise leur autonomie. Certaines personnes accompagnées ont moins besoin d'aide aujourd'hui.
- L'accueil de personnes démunies (orientés de service en service, seul, âgés, grande difficulté avec la langue française ou avec la numérisation) et pour qui notre accompagnement était indispensable.

### Constats/Points à améliorer

- Des personnes démunies (orientés de service en service, seul, âgés, grande difficulté avec la langue française ou avec la numérisation, situation psy)
- Accompagner les personnes pour ne pas qu'ils se retrouvent en situation d'urgence afin d'éviter l'accentuation des difficultés et favoriser la planification.

## LES ACTIONS SENIORS

Bien que le poste salarié ait été vacant presque sur l'ensemble de l'année, nous avons continué de proposer des actions et activités spécifiques au public sénior. Nous les avons intégré dans les dynamiques des actions famille et nous leur avons proposé quelques sorties spécifiques en fonction de nos moyens humains et de nos disponibilités.

### Café des anciens

Le « café des anciens » est lieu de convivial à destination des séniors ouvert tous les mardis de 14h00 à 16h00 au centre social. C'est l'occasion pour les séniors de se retrouver, discuter, jouer, programmer des activités et sorties.

### Bilan Chiffré

- Un groupe de « fidèle » de 5 séniors et 3 autres qui sont venus plus ponctuellement

### Réussites

- Malgré l'absence de salarié référent, les seniors ont continué à investir le lieu et ce temps en développant leur autonomie
- De nouvelles personnes ont rejoint le groupe
- Les séniors se sentent bien au centre et ce temps hebdomadaire leur permette de rester en lien régulier et leur donne un repère temporel
- La coordinatrice a été vigilante à prendre le temps d'échanger avec eux ainsi que la responsable de l'accueil pour continuer à recueillir leurs envies d'activités, de sorties

### Ateliers diététiques

Une diététicienne (qui par ailleurs est également salariés de l'équipe du centre) a accompagné un groupe de séniors autour des questions alimentaires à partir d'un parcours composés de divers ateliers : équilibre alimentaire, réalisation de repas équilibré, temps de partage intergénérationnel autour de confection de goûter, déchiffrage des étiquettes, des apports et conseils liées aux pathologies développées avec l'âge (cholestérol, diabète,...). Tous ces échanges étaient aussi l'occasion de partager des temps conviviaux, des repas, des sorties.

### Bilan Chiffré

- 8 séniors ont pu s'impliquer dans cette dynamique

### Réussites

- le groupe aimerait que ce type d'ateliers soit à nouveau proposé
- d'autres séniors ont eu connaissance de cette dynamique et nous ont sollicité pour être prévenu si des ateliers étaient remis en place
- suite à sa participation, une sénior a décidé de s'investir bénévolement aux atelier de français

## SECTEUR ENFANCE 3-14 ans

### L'ATELIER PEINTURE DE RUE

Les ateliers peinture de rue fonctionnent tous les samedis, en période scolaire, de 14h15 à 16h15 sur le quartier de Joppet. Ces ateliers permettent aux enfants de s'exprimer librement à travers la peinture favorisant ainsi, leur développement et leur épanouissement. Les enfants peignent dans la rue ce qui crée un temps d'animation propice au lien social dans le quartier. L'équipe est constituée d'un artiste peintre, d'un salarié et de bénévoles.

### Bilan Chiffré

Année	Nbre passage	Nbre de séances	Moyenne de passages	Nbre d'enfants différents	Nbre de familles concernées
2022	146	23	6	65	36
2021	158	26	6	63	35

## Réussites

- Régularité de présence de certains participants
- Accueil de nouveaux participants venus grâce à la communication (bouche à oreille, affiches) et à notre présence sur le territoire
- Accueil de jeunes enfants (moins de 3 ans) en nombre
- Changement de notre artiste après 10 ans sur notre territoire, Gérardo a laissé la place à Moëna, arrivée en octobre
- Transmission intergénérationnelle de ces ateliers : des parents ayant peint sur ces ateliers accompagnent leurs enfants pour peindre à leur tour
- Réutilisation de techniques proposées par les artistes peintres
- Impact de ces ateliers sur le comportement de certains enfants : recentrement, facilitation de la parole, échanges autour de situation familiale compliquée, organisation, etc. selon les retours des parents et nos observations
- Apprentissage de mots en langue étrangère comme les couleurs en turc où les enfants ne parlaient pas du tout français
- Interaction parents enfants où certains enfants ont peint ou dessiné avec leur parent, un papa a préparé des supports à peindre pour sa fille, bodypainting sur parent...
- Accueil de Mickaël, nouveau bénévole

## Constats/Points à améliorer

- Insatisfaction de certaines familles sur l'absence du Moulin aux Livres. Depuis octobre, Christiane bénévole au Moulin aux Livres participe à nos côtés pour animer la place des chasseurs alpins les samedis
- Installation en intérieur en cas de mauvais temps, nous sommes moins visibles
- Redémarrage tardif des ateliers sur la rentrée : nous avons redémarré le 8 octobre à la place de début septembre (en attendant le recrutement de notre nouvelle artiste par la MJC)

## L'ACCUEIL DE LOISIRS 3-14 ANS

L'accueil de loisirs accueille des enfants de 3 à 14 ans dans les locaux du centre socioculturel des Moulins. Les mercredis et vacances scolaires, des activités variées sont proposées aux enfants (culturelles, artistiques, d'expression, ludiques, sportives, etc.).

Les activités sont adaptées aux différents âges avec des propositions d'activités et une organisation adaptée aux 3-5 ans, aux 6-9 ans et aux 10-14 ans. Afin d'accueillir les enfants selon leur spécificité individuelle, les passerelles entre les différentes tranches d'âges sont favorisées.

Capacités maximales : groupe des 3-5 ans : 16 enfants, groupe des 6-9 ans : 24 enfants, groupe des 10-17 ans : 20 enfants.

## Bilan Chiffré

Année	Nbre passages	Nbre de séances	My de passages	Nbre d'enfants différents	Nbres de familles concernées
2022	4621	107	43	205	134
2021	3162	110	29	169	119

## Réussites

- Régularité des enfants accueillis sur cette année
- Stabilisation de l'équipe pédagogique suite au recrutement de 3 animateurs en contrat PEC (Parcours Emploi Compétences) avec des temps de préparation, et implication sur d'autres activités comme le CLAS, l'animation de rue et les LAEP
- Fréquentation importante des enfants sur les vacances
- Accueil de nouvelles familles tout au long de l'année
- Mise en place du stage de ski (22 enfants)
- Implication sur le projet carnaval de la ville avec une participation record de 38 enfants et 10 parents
- Mise en place de 2 séjours à destination des 6/14 ans : un séjour mer pour les 6/14 ans à Valras (15 enfants) et un séjour à la montagne pour les 10/14 ans (7 enfants), en partenariat avec l'AQCV et Mountain Riders
- Participation à la saison culturelle avec la mise en place du projet autour des marionnettes
- Animation intergénérationnelle sur un atelier santé lié à l'alimentation

### Constats/Points à améliorer

- Canicule : adaptation des activités, sorties, et « rafraîchissement » des enfants
- Accueil problématique de certains enfants présentant des handicaps ou troubles du spectre autistique, un travail d'accompagnement et de formation de l'équipe pédagogique est en cours avec le Carroussel
- Posture professionnelle de certains animateurs qui nous a amené à faire des rappels aux règles régulièrement

## SECTEUR JEUNESSE 10-25 ans

### L'ACCOMPAGNEMENT SCOLAIRE

L'accompagnement à la scolarité se déroule uniquement en période scolaire, de novembre à juin, dans le cadre du "Contrat Local d'Accompagnement à la scolarité" (CLAS), en partenariat avec les écoles et les collèges du secteur. Il se déroule après l'école, pour les primaires et les collégiens. L'accueil s'organise autour d'un accompagnement collectif et individuel sur une ouverture culturelle et des apports méthodologiques avec une équipe de bénévoles.

### Bilan Chiffré

Année	Nbre passages	Nbre de séances	My de passages	Nbre d'enfants différents	Nbre de familles
2022	994	58	17	21	16
2021	1137	132	8	11	15

### Réussites

- 12 jeunes inscrits sur le CLAS Primaire. Nous continuons de récupérer les enfants à l'école ce qui facilite l'organisation des familles
- 10 jeunes inscrits sur le CLAS Collège
- Des nouveaux bénévoles recrutés via France bénévolat
- Très peu d'absence sur les deux groupes. Le public est très motivé. Nous avons peut-être trouvé la bonne formule sur 2 jours
- Le lien avec les bénévoles et les instituteurs a été fait. Une rencontre a eu lieu en janvier. Les bénévoles ont reçu des conseils et des pistes de travail pour mieux aider les enfants
- Le lien avec l'école est très bon. Il se situe à 2 niveaux soit avec le directeur, soit avec la coordinatrice périscolaire
- Le Centre socioculturel des Moulins a participé à l'élaboration d'un temps de formation avec le CREFE. La thématique portait sur le bénévolat. Nous avons pu animer des temps d'échanges ainsi que partager nos savoirs faire nts à différents acteurs de l'accompagnement à la scolarité.
- Un spectacle de fin d'année a enfin pu avoir lieu avec les enfants du primaire. Une vingtaine de personnes ont assisté à la représentation.

### Constats/Points à améliorer

- Le nombre de bénévoles est conséquent mais reste insuffisant par rapport à nos intentions éducatives sur ce dispositif, notamment pour le public collégiens
- Toujours aucun lien avec le collège Jules Ferry. C'est une difficulté que l'on rencontre depuis plusieurs années
- Nous avons manqué d'espace de valorisation pour le groupe de collégiens. Cela est plus difficile car les projets ne sont pas "artistiques".

### L'ANIMATION DE RUE

L'animation de rue est proposée aux enfants et aux jeunes directement dans la rue de manière gratuite. Durant ces temps, l'animateur entre en contact avec les jeunes et propose des activités sur place et/ou en profite pour les accompagner dans une démarche de projet. L'animation de rue a lieu hors vacances scolaires en semaine (généralement le mercredi, le jeudi après l'école et le samedi). Durant les vacances scolaires, cela se passe généralement en demi-journée (matin et/ou après-midi).



## Bilan Chiffré

Année	Nombre passages	Nombre de séances	Moyenne de passages	Nombre d'enfants différents	Nombre de familles concernées
2022	1362	44	31	87 (46 garçons et 41 filles)	55
2021	2608	53	49	93 (53 garçons et 40 filles)	56

## Réussites

- Animations autour de l'art, du cirque, du sport, du jeu coopératif fonctionnent bien auprès d'un public moins de 14 ans.
- Pour les plus de 14 ans, pendant les animations de rue, des phases de relationnel avec des discussions autour: de leur quotidien ; de leurs difficultés ; de leurs envies; de leurs projets ;
- Des chantiers proposés par la sauvegarde de l'enfance et de l'adolescence, ou portés par l'AQCV (chantiers écocitoyens) ou du dispositif « 1 chantier pour 1 projet »
- Les animations de rue permettent de capter les jeunes pour développer de nouveaux projets mais aussi pour leur communiquer nos actions, nos événements et projets existants portés par la fédération des centres sociaux tels que l'Assemblée Libre des Jeunes et le Réseau Jeunes.
- Animation de rue avec l'AQCV et la MJC dans le cadre de la PS jeunes (interviews et communications de nos actions)

## Constats/Points à améliorer

- Capter de « nouveaux jeunes » pour développer des projets

## L'ESPACE JEUNE

Chaque mardi, mercredi et vendredi soir, de 18h30 à 21h30, les samedis de 14h à 18h et de 18h15 à 20h00 et du lundi au vendredi pendant les vacances, de 18h30 à 20h l'animateur jeunesse propose l'espace jeunes à partir de 10 ans. Ces temps collectifs ont pour objectifs d'offrir la possibilité aux jeunes d'utiliser les outils pédagogiques à disposition (baby-foot, ping-pong, jeux de cartes, ordinateurs...). Ces temps permettent par ailleurs de favoriser l'expression d'initiatives individuelles au sein d'un collectif. Le lieu favorise la naissance de projets ponctuels ou dans la continuité autour des pratiques et des envies communes. Cet espace est ouvert aux jeunes de 10 à 25 ans avec des créneaux spécifiques pour les 10-15 ans et les 16-25 ans.

## Bilan Chiffré

Année	Nombre passages	Nombre de séances	Moyenne de passages	Nombre d'enfants différents	Nombre de familles concernées
2022	72	7	11	13	11
2021	188	22	9	37	22

## Réussites

- Organisation de séances débats sur divers sujets

## Constats/Points à améliorer

- Trop de séance annulée
- Nécessité de communiquer sur l'espace jeunes
- Toujours les même jeunes

## Les séjours

Plusieurs séjours ont été organisés à l'initiative des jeunes. Les animateurs les ont accompagnés dans une démarche de projet et dans une posture favorisant l'implication et la responsabilisation des jeunes dans la concrétisation de leurs envies.

## Bilan Chiffré

- Un séjour montagne avec 7 jeunes
- Deux séjours Espagne avec 14 jeunes
- Un séjour Paris avec 7 jeunes

## Réussites

- Des séjours mixtes
- Des jeunes impliqués et mobilisés pour trouver des autofinancements
- Des jeunes qui font preuve d'initiatives et d'autonomie

## Constats/Points à améliorer

- Difficultés d'organisation des chantiers jeunes pour financer les séjours. Certains chantiers ont dû être réalisés après le séjour alors que c'est un outil pour construire la relation entre l'animateur et les jeunes ainsi que la dynamique de groupe
- Un équilibre est nécessaire dans la répartition des tâches quotidiennes, l'implication des jeunes n'était pas toujours au même niveau
- Des jeunes qui font preuve d'initiatives et d'autonomie

## SPORTS AU GYMNASSE

### Bilan Chiffré

Année	Nombre passages	Nombre de séances	Moyenne de passages	Nombre d'enfants différents	Nombre de familles concernées
2022	61	9	9	11	8
2021	-	-	-	-	-

## Réussites

- Un groupe de jeunes intéressés par l'action
- Les jeux et pratiques sportives sont choisis par les jeunes.
- Une mixité de genre est présente sur cette action sportive.

## Constats/Points à améliorer

- Un cadre sanitaire encore très strict pour l'utilisation des espaces sportifs pour la saison 2021-2022. Pour pouvoir utiliser le gymnase, les jeunes devaient être en capacité de présenter un pass vaccinal. Cette règle était applicable jusqu'en mars 2022

## ACCOMPAGNEMENT DE PROJET

Le centre socioculturel accompagne les jeunes en facilitant l'émergence de projets à leurs initiatives. L'accompagnement de projets permet aux jeunes de trouver un soutien pour mettre en œuvre leurs envies. Ces accompagnements nécessitent de prendre le temps et une posture permettant aux jeunes d'être acteur de leur projet. Suivant les groupes, les âges et les situations personnelles des jeunes concernés, les animateurs doivent savoir s'adapter pour que chaque jeune trouve sa place et puisse mettre en avant ses compétences. Les dispositifs *un chantier*, *un projet* et *bourses jeunes* permettent aux jeunes d'être acteurs du financement de leurs projets. Pour permettre aux plus jeunes qui ne rentrent pas dans les critères de ces dispositifs (âges, origine géographique, ...) le centre socioculturel utilise ses fonds propres pour aider financièrement ces jeunes à travers la mise en place d'ateliers éducatifs internes (aide à la mise en place des veillées, distribution de tracts...). Pour finir, lors des manifestations organisées par le centre, une place est laissée aux jeunes pour organisées des ventes alimentaires.

### Bilan Chiffré

- Implication dans la démarche Animaterre en partenariat avec Pays de Savoie Solidaires, par l'accueil d'une service civique sur 6 mois dans la structure du CSC Moulins et l'envoi de 2 jeunes animateurs du centre à Bignona au Sénégal pour une durée de 4 mois.
- Accompagnement de sorties à l'initiative des jeunes : ski, trampoline, sortie à Turin, shopping à Lyon, visite du vieux Lyon, laser game, escape game, sortie au lac du Bourget, Walibi, concerts, séjours, ...
- Dans le cadre du projet européen Chercher et Agir pour des Politiques Émancipatrices avec les Jeunes : près de 40 jeunes et 15 acteurs jeunesse, issus de territoires divers, se sont réunis 5 jours à Arêches-Beaufort pour vivre une expérience de recherche et construire des projets porteurs de sens et d'émancipation. Les participants venaient de Savoie, de la région

Occitanie ou encore de Belgique. Pendant 5 jours, les acteurs jeunesse, épaulés par des chercheurs ont participé à l'élaboration d'une mallette pédagogique, et ont pu expérimenter auprès des jeunes, les outils de cette mallette et réaliser l'ensemble des étapes d'une recherche-action. En partant des préoccupations, des réalités, des rêves et des colères des jeunes, 4 thématiques ont pu être approfondies lors d'ateliers, parmi lesquels : les violences ordinaires faites aux femmes, les problématiques en lien avec la transition vers l'âge adulte, l'image des jeunes dans les quartiers et enfin un sujet autour de la réception des émotions. En fin de semaine, ils ont pu imaginer collectivement des actions qui changeront concrètement leur quotidien.

- Le projet EMOTIONS issu du projet CAPEJ s'est traduit par l'accompagnement de 5 jeunes à l'élaboration d'un jeu de société à destination des 6-12 ans, autour de la gestion des émotions, des besoins, des réactions par rapport à différents scénarios

- Dans le cadre de l'Assemblée Libre des Jeunes, les participants ont été invités à exprimer leurs rêves et leurs colères, échanger, débattre et faire émerger ensemble des actions, des solutions, des projets. Parmi les projets : la question de la participation de la jeunesse dans la démocratie locale, le harcèlement, la place et la réception des émotions dans notre société, la question de l'orientation dans les écoles...

- Dans le cadre du Réseau Jeunes, l'occasion pour plus de 40 jeunes, issues de différents centres sociaux de la Savoie et de la haute Savoie, âgés de 12 à 17 ans, de se retrouver dans un cadre montagnard et d'échanger librement autour de la thématique de l'estime de soi, de la sexualité et du genre (ateliers d'autodéfense féministes, cours d'arts martiaux, des conférences, de nombreuses ressources documentaires).

- Des jeunes se sont aussi impliqués dans des projets musicaux et ont fait la demande d'une salle de répétition qu'ils ont obtenu à Chambéry le Haut. Des jeunes font aussi partis de troupe de théâtre et abordent des thématiques aussi diverses que l'écologie, l'égalité, la différence et ont souhaité s'impliquer sur la quinzaine de l'égalité en mars 2023.

- Mise en place de débats à l'Espace Jeunes les vendredis de 18h00 à 20h00, à destination des 13-18 ans. Ces débats ont permis de libérer la parole des adolescentes (en partenariat avec la Sauvegarde de l'enfance et de l'adolescence des Savoie). Parmi les thématiques : qu'est-ce qu'être adolescente en 2021 / la laïcité avec pour support les affiches de l'exposition tenue à la Bibliothèque nationale de France / « Qu'est-ce qu'être Musulman en France ». Visionnage de documentaires diffusés sur ARTE en lien avec les thématiques et du film "debout, les femmes" de François Ruffin et Gilles Perret

## Réussites

- La diversité des projets accompagnés
- Les jeunes ont su se mobiliser dans toutes les étapes de construction de leurs projets
- L'utilisation de dispositifs pour accompagner ces projets comme les chantiers jeunes

## INSERTION SOCIALE

Des jeunes sollicitent régulièrement les professionnels des Moulins pour les accompagner dans leur recherche de stage, d'emploi ou de démarches administratives. Face à cette demande, nous avons organisé un temps qui leur est dédié les vendredis après-midi de 14h30 à 16h30 hors vacances scolaires.

## Bilan Chiffré

- 8 jeunes accompagnés avec un accompagnement plus ou moins long (de quelques semaines à plusieurs mois)

## Réussites

- Davantage de jeunes sont au courant de l'action et la trouvent pertinente. De plus en plus de sollicitations pour mettre à jour les CV et les lettres de motivation.

- Les jeunes ont identifié l'animatrice du centre comme référente de l'action et elle peut mettre en lien les jeunes avec des structures comme Savoie Information Jeunesse, la Mission Locale, Pays de Savoie Solidaire, l'AFEV, et les informer des dispositifs à destination des 16-25 ans et des plateformes et applications numériques qui leur sont dédiés (Chambéry Connectée Jeunes, Kestudi, Bons plans).

- Un lien s'est créé avec les éducateurs de la sauvegarde de l'enfance et de l'adolescence des Savoie respectivement du service Prévention et du service d'accompagnement éducatif de proximité (DAEP) mais aussi avec les éducateurs de la MECS du Bocage.

- L'Association nationale pour la Formation Professionnelle de Chambéry (AFPA) a souhaité échanger avec les animateurs jeunesse en lien avec les 16/18 ans en décrochage scolaire (proposition dispositif pour formation etc...).

- Des parents nous sollicitent pour des conseils et faire un lien avec d'autres structures comme la mission locale jeunes, l'école de la 2<sup>e</sup> chance, les éducateurs, ...

### Constats/Points à améliorer

- Poursuivre le travail d'aller-vers auprès du public 16-25 ans afin de repérer les jeunes qui ont besoin d'être accompagné dans la recherche d'un emploi, d'un stage, d'une alternance ou d'une formation.
- Exposer, lors des phases de relationnel, les dispositifs existants et les applications numériques qui leur sont dédiées.
- Développer l'action insertion sociale : poursuivre les actions menées (sondage, repérage des structures jeunesse sur le territoire, rencontrer les acteurs), imaginer des actions qui pourraient répondre aux freins repérés, développer un lien avec la MLJ, et d'autres partenaires, être un relai entre jeunes et acteurs de l'insertion socioprofessionnelle
- Mettre en place un classeur avec l'ensemble des acteurs de l'insertion socioprofessionnelle répertoriés

## ACTIVITE KUNG FUL'ATELIER PEINTURE DE RUE

Un atelier de découverte du Kung Fu est proposé aux jeunes par l'animatrice jeunesse tous les mercredis de 18h à 19h30.

### Bilan Chiffré

Année	Nombre de séances	Nombre d'enfants différents	Nombre de familles concernées
2022	8	14	12
2021	17	7	7

### Réussites

- Enthousiastes et motivés de pratiquer
- Bonne dynamique de groupe
- Les jeunes présents adhèrent aux valeurs des arts martiaux.
- Mixité

### Constats/Points à améliorer

- Les sensibiliser à maintenir une activité physique pour leur santé
- Continuer à poser un cadre et inculquer les valeurs des arts martiaux (respect, assiduité, persévérance).

## ACCUEIL DE STAGIAIRES

Depuis plusieurs années, nous avons souhaité développer l'accueil de jeunes adultes en stage. Il nous paraît important, en particulier pour les jeunes, de leur permettre de vivre une expérience dans un cadre professionnel et ainsi faciliter leur insertion. D'autre part, il nous paraît essentiel de se donner les moyens d'enrichir nos pratiques et nos actions par l'apport de personnes extérieures.

### Bilan Chiffré

- 36 stagiaires ont été accueillis au centre en 2022

### Réussites

- Le partenariat avec l'AFEV dans le cadre de leur programme apprentis solidaire et l'accueil d'une quinzaine de jeunes au cours de l'année dans l'objectif de découvrir le métier de l'animation par l'ALSH
- La mobilisation de l'ensemble de l'équipe salariée pour accompagner les stagiaires
- L'implication de certains stagiaires dans la structure qui continue à s'investir dans le centre au-delà de leur stage

### Constats/Points à améliorer

- Les sollicitations sont très nombreuses et nous devons être attentif à la qualité de l'accueil des stagiaires et ne pas se laisser débordé par le nombre de stagiaires

## L'ACCUEIL

L'accueil, fonction au cœur de notre projet social a pour objectif de favoriser les rencontres et les échanges entre les habitants, être un véritable lieu de vie, inviter les habitants : à entrer, à participer aux activités, aux fêtes, aux événements, à prendre la parole ou tout simplement à se poser...à prendre le temps...

Les axes de travail à partir de l'accueil :

- l'accueil, un lieu d'information pour les habitants : renseignements ou orientation vers les services ou dispositifs appropriés
- l'accueil, un outil de développement de la vie associative locale : mise à disposition de salle de réunions, de salle d'activités, de lieux de stockage, ...
- l'accueil, un lieu de recueil de la « demande sociale »
- l'accueil, une posture déclinée dans l'ensemble de nos activités : au-delà du lieu physique central de l'accueil, professionnels et bénévoles adoptent une posture d'accueillant dans l'ensemble des actions et activités développées.

Accueil au Centre :

### Horaires d'ouverture : Accueil physique et téléphonique

- Du lundi au vendredi : 9h à 12h et de 14h à 18h (29h/semaine hors vacances).
- Du lundi au vendredi 9h à 12h et de 14h à 18h (35h/semaine en période de vacances)

### Bilan Chiffré

Enfance	Jeunesse	Famille	Accompagnement scolaire	Echanges, photocopies, ordinateurs
1133 passages soit 206h25	209 passages soit 25h00	344 passages soit 61h25	25 passages soit 4h15	636 passages soit 121h10

Demande d'habitants, accompagnement social, projet	Appel ou rdv pour les salariés ou la direction	Orientaion sur le quartier	Demande de bénévolat
10 passages soit 2h00	200 passages soit 32h00	23 passages soit 2h20	4 passages soit 1h10

### Réussites

- La majorité des passages à l'accueil concerne les inscriptions sur les différentes activités, les demandes d'information sur les diverses actions, les services et les accompagnements proposés par le Centre Social.
- Échanges réguliers avec les habitants, sur leur quotidien, le travail, la conjoncture difficile d'aujourd'hui, la difficulté de joindre les 2 bouts en fin de mois. Nous nous efforçons de les aider au mieux en les orientant vers les dispositifs existants et en interne sur notre atelier insertion pour faire leur CV, lettre de motivation et recherches d'emploi sur le net.
- Nous mettons régulièrement en lien des familles du centre de loisirs sur le secteur familles qui proposent des sorties en famille, des conférences, des actions parentalités... A la base ces familles se servaient du Centre comme moyen de garde mais à force de sollicitations, ils ont pu entrevoir une autre facette du Centre en participant avec leurs enfants sur différentes actions. Certains nous remontent avoir tissé des liens plus forts avec leurs enfants.
- Nous sollicitons nos bénévoles pour prendre part aux autres actions du Centre, par exemple cette année nous avons réussi à motiver des bénévoles sur les spectacles Malraux...
- Nombreuses demandes d'inscription sur l'atelier d'apprentissage du français « Mélimémo », vite complet, une vingtaine de personnes inscrites sur la liste d'attente.
- Polyvalence du Centre : nous mettons à disposition nos salles aux associations et institutions : le relais des assistantes maternelles RAM tous les 15 jours, la Cimade permanence tous les lundis après-midi, l'association de danse « joie d'être 2 fois par semaine, l'Association tous migrants tous les lundis matin pour l'accompagnement scolaire, l'association envie et enjeux, la fédération des Centres sociaux, le département "soutien, la Maison des réseaux de santé de Savoie"... tous nous remontent que les salles du Centre Social sont agréables et fonctionnelles, et nous remercient de notre accueil.

-Nouveauté concernant le prêt de salle du Centre, suite à plusieurs demandes des habitants : il est possible aujourd'hui de louer la salle polyvalente du centre de loisirs et la cuisine pour 50€ la journée sur les week-ends hors vacances, seulement pour les habitants résidant sur notre territoire. Une nouvelle procédure de prêt a été mise en place.

### Constats/Points à améliorer

- Pas assez de place sur la tranche d'âge des 3/5 ans, nous avons environ 33 familles qui se partagent à tour de rôle les 16 places que nous proposons. Nous orientons les familles vers d'autres maisons de l'enfance car nous ne pouvons pas leur garantir une place tous les jours. Ce sont des parents qui travaillent et qui ont besoin d'un moyen de garde.
- Nos panneaux d'affichage extérieurs sont en mauvais état. A certains endroits, les vitres ont un aspect trouble et rendent par conséquent nos programmes illisibles.
- Toujours pas d'enseigne, les nouveaux usagers nous disent qu'il est difficile de nous trouver la première fois.
- Nous avons repensé l'espace d'accueil, notamment le point informatique, jusqu'à présent les usagers montaient au 1<sup>er</sup> étage dans la salle informatique mais nous n'avons pas de vision de l'utilisation faite, notamment pour les plus jeunes. Pour 2023, nous allons investir dans du nouveau mobilier pour rafraîchir l'espace détente et investir dans un nouvel ordinateur pour le public ....

### POINT RELAIS CAF

Ouverture du Point Relais CAF sur les horaires de l'accueil en libre accès, possibilité d'accompagnement, postes informatiques, imprimante, scanner et documentation papier à disposition des allocataires.

### Bilan Chiffré

- 31 accompagnements et 100 passages sur l'espace partenaire

### Réussites

- 19 accompagnements d'allocataires pour naviguer sur le compte, demander des infos sur les prestations, imprimer une attestation du QF, une attestation de paiement ou encore changer pour certain le code confidentiel expiré. Ces allocataires sont en majorité des personnes âgées qui n'utilisent pas les outils informatiques, ou des personnes qui ont des difficultés à accomplir des démarches administratives.
- 3 accompagnements d'allocataires pour dossier RSA
- 4 accompagnements d'un allocataire : dossier AAH
- 5 accompagnements d'allocataire : dossier APL
- ⇒ *déclaration, simulation, téléprocédure, aide à compréhension de documents, courriers, email, prise de RDV en ligne...*
- 100 passages sur l'Espace partenaire : pour vérifier le quotient familial des familles nécessaire pour les inscriptions des activités du Centre social.

### Constats/Points à améliorer

- Malgré nos nombreuses sollicitations, les personnes accompagnées sont des personnes âgées qui n'utilisent pas les outils informatiques trop complexes selon eux ou des personnes avec des difficultés de compréhension...barrière de la langue. Certains allocataires ont du mal à se déplacer, c'est pourquoi ils nous remercient de proposer ce service de proximité. D'autres nous confient n'avoir personne pour les aider...

## Rapport Financier

Pour mesurer la situation financière, il convient de s'intéresser au Compte de Résultat qui représente l'activité économique de l'année écoulée ainsi qu'au Bilan qui établit une photographie du patrimoine de l'association au 31/12/2022.

### ❖ Le Bilan

C'est une photographie du patrimoine de l'association à une date fixe : le 31 décembre 2022. Il comprend deux parties :

- L'actif qui correspond aux biens, aux créances et aux disponibilités de l'association
- Le passif qui correspond aux fonds propres et dettes de l'association

Dans la partie bilan actif :

- le total des actifs immobilisés représente : 42 469,07 €
- le total des actifs circulants : 257 874,05 €

Dans la partie bilan passif :

- le total des fonds propres représente : 155 090,06 €
- le total des dettes représente : 145 253,06 €

Le bilan est donc équilibré au 31 décembre 2022 à 300 343,12 €.

### ❖ Le Compte de résultat

Le compte de résultat représente les dépenses et les recettes de l'association sur une année. Pour 2022, le total des charges s'élève à 767 306,30 € pour un total de produits de 777 447,81 €.

**Le résultat de l'exercice financier 2021 est donc bénéficiaire de 10 140,51 €.**

## Détail du compte de BILAN - EXERCICE 2022

<b>ACTIF</b>	
<b>Actif immobilisé</b>	
<b>Immobilisations incorporelles</b>	<b>3 346,67</b>
- Frais d'établissement	
- Frais de développement	
- Concessions et droits similaires	3 346,67
- Droit au bail	
- Autres immobilis. (Logiciel NOE)	
<b>Immobilisations corporelles</b>	<b>13 822,40</b>
- Terrains	
- Aménagements	
- Matériel de bureau et d'activités	13 822,40
- Matériel de transport	
<b>Immobilisations en cours</b>	
<b>Autres immobilisations financières</b>	<b>25 300,00</b>
- Prêts	25 300,00
- Dépôts et cautionnements versés	
- Autres créances immobilisées	
<b>Provisions pour dépréciation</b>	
<b>Total actif immobilisé</b>	<b>42 469,07</b>

<b>Actif circulant</b>	
<b>Stocks et en-cours</b>	
- Stocks	
- En-cours	
<b>Avances et acomptes versés</b>	
<b>Comptes de tiers</b>	<b>115 624,89</b>
- Créances usagers	31 343,39
- Autres	84 281,50
- Créiteurs divers	
<b>Comptes financiers</b>	<b>136 359,79</b>
- Banques, établissements financiers	136 359,79
- Caisse	
<b>Charges constatées d'avance</b>	<b>5 889,37</b>
-	
<b>Total actif circulant</b>	<b>257 874,05</b>
<b>TOTAL ACTIF</b>	<b>300 343,12</b>

<b>PASSIF</b>	
<b>Capitaux propres</b>	
<b>Fonds propres et réserves</b>	<b>55 621,48</b>
- Fonds associatif	
- subv. d'investissem. non renouvelée	
- Réserves	
<b>Eléments en instance d'affectation</b>	<b>89 327,07</b>
- Report à nouveau (solde créditeur)	89 327,07
- Report à nouveau (solde débiteur)	
<b>Résultat net de l'exercice</b>	<b>10 141,51</b>
<b>Subventions d'investissement</b>	
<b>Total capitaux propres</b>	<b>155 090,06</b>
<b>Provisions</b>	
<b>Provisions réglementées</b>	
<b>Provisions pour risques et charges</b>	
- Provisions pour risques	46 543,43
- Provisions pour charges	
- Autres provisions	
<b>Total provisions</b>	<b>46 543,43</b>

<b>Dettes</b>	
<b>Emprunts et dettes assimilées</b>	
- Emprunts auprès des banques	
- Fournisseurs	23 753,27
- Dettes fiscales et sociales	66 920,84
- Autres dettes	
- Produits constatés d'avance	
<b>Total dettes</b>	<b>98 709,63</b>

<b>Autres</b>	
<b>Comptes de liaison</b>	
- Apports permanents	
- Biens et prestations échangés	
<b>Fonds dédiés</b>	
<b>Total autres</b>	
<b>TOTAL PASSIF</b>	<b>300 343,12</b>



## COMPTE DE RESULTAT - EXERCICE 2022

CHARGES	2021	2022
<b>60. Achats</b>		
6061. Electricité, gaz, gasoil, eau...		4 577,16
6063. Activités, matériel, équipement		68 093,70
6064. Fournitures de bureau		2 871,21
6068. Alimentation		8 433,10
<b>Total achats</b>	<b>47 454,76</b>	<b>83 975,17</b>

61. services extérieurs		
613. Locations diverses		11 299,06
615. Entretien et réparations, maintenance		8 133,49
616. Primes d'assurances		3 752,15
618. Documentation		1 276,17
6185. Séminaires, colloques		
<b>Total services extérieurs</b>	<b>23 270,91</b>	<b>24 460,87</b>

62. Autres services extérieurs		
622. Honoraires commissaire aux comptes +autres		21 204,53
624. Transports d'activités		17 005,69
625. Déplacements et réceptions		21 277,45
626. Frais postaux et de télécoms		5 075,35
627. Services bancaires et assimilés		1 032,99
6281. Cotisations		5 728,93
6283. Cantine		10 979,43
6285. Frais conseils et assemblée		
6286. Formation personnel et bénévole		8 366,89
<b>Total autres services extérieurs</b>	<b>67 065,74</b>	<b>90 671,26</b>

63. Impôts, taxes et versements assimilés		
631. Taxe sur les salaires		1 924,69
633. Participation formation professionnelle		5 503,70
63. Autres impôts		49,50
<b>Total impôts, taxes,...</b>	<b>11 759,78</b>	<b>7 477,89</b>

64. Charges de personnel		
641. Rémunérations du personnel		336 005,52
645. Charges sociales		93 037,90
647. Médecine du travail		1 821,60
<b>Total charges de personnel</b>	<b>392 703,91</b>	<b>430 865,02</b>

<b>65. autres charges de gestion courante</b>		<b>118 205,03</b>
<b>67. Charges exceptionnelles</b>		<b>800,00</b>
<b>68. Dotations aux amortissements et provisions</b>		<b>10 851,06</b>
<b>Total charges 65.67.68</b>	<b>146 212,98</b>	<b>129 856,09</b>

<b>TOTAL CHARGES</b>	<b>688 468,08</b>	<b>767 306,30</b>
<b>RESULTAT DE L'EXERCICE</b>	<b>-4 520,03</b>	<b>10 141,51</b>

PRODUITS	2021	2022
<b>70. Ventes de produits et services</b>		
706. Participation des usagers		64 931,40
708. Produits des activités annexes		6 181,75
<b>Total ventes</b>	<b>45 642,42</b>	<b>71 175,16</b>

74. Subventions		
741. Etat		46 624,99
743. Conseil Départemental		16 500,00
7441. Ville de Chambéry		296 525,00
746. CAF de la Savoie		211 841,63
747. ANCSEC		3 000,00
748. Autres		2 484,70
<b>Total Subventions</b>	<b>512 986,63</b>	<b>576 976,32</b>

75. Autres produits		
752. Contrepartie des charges supplétives		114 709,34
756. Cotisations usagers		1 493,00
758. Autres produits divers		180,01
<b>Total autres produits</b>	<b>116 016,51</b>	<b>116 382,35</b>

<b>76. Produits financiers</b>		<b>960,96</b>
<b>77. Produits exceptionnels</b>		<b>361,00</b>
<b>78. Reprise sur provision pour charges</b>		<b>1 244,02</b>
<b>79. Transferts de charges</b>		<b>10 348,00</b>
<b>Total produits 76.77.79</b>	<b>9 302,49</b>	<b>12 913,98</b>

<b>TOTAL PRODUITS</b>	<b>683 948,05</b>	<b>777 447,81</b>
-----------------------	-------------------	-------------------